

**Établissements**  
**Léon PICARD & Lucien SAUERBACH**

**Ingénieurs des Arts et Manufactures**

**(Anciens Établ<sup>ts</sup> Léon GRUNBERG & C<sup>ie</sup>)**

**49, Rue de Tanger à Paris**



**Catalogue**  
**des Chauffe Bains**  
**&**  
**des Appareils Sanitaires**

**Téléphone : NORD 04-69**

**Adr. Tél : CHAUFGAZ-PARIS**

**C. C. Postaux : 1338-02 Paris**

**Reg. du Com. Seine 115.139**

*Juin 1932*

**Établissements**  
**Léon PICARD & Lucien SAUERBACH**

Ingénieurs des Arts et Manufactures

(Anciens Établ<sup>ts</sup> Léon GRUNBERG & C<sup>ie</sup>)

49, Rue de Tanger à Paris



**Catalogue**  
**des Chauffe Bains**  
**&**  
**des Appareils Sanitaires**

Téléphone : NORD 04-69

Adr Tél : CHAUFGAZ-PARIS

C C Postaux : 1338-02 Paris

Reg. du Com Seine 115 139



## Conditions Générales de Vente

**PRIX.** — Nos prix peuvent varier sans aucun préavis. Les marchandises sont facturées aux conditions en vigueur au jour de l'expédition.

**COMMANDES.** — Nos marchandises sont vendues prises sans emballage dans celle de nos Usines qui en effectue l'expédition.

Pour éviter toute erreur dans la préparation des commandes, nous recommandons de n'employer que des désignations et numéros mentionnés à nos catalogues.

Les dimensions et les poids figurant dans nos catalogues ne sont donnés qu'à titre d'indication et n'engagent en aucun cas notre responsabilité.

**DELAI DE LIVRAISON.** — Les livraisons et expéditions sont effectuées dans les plus brefs délais possibles. Quand nous indiquons une date d'expédition, c'est à titre de simple renseignement et la non observation du délai indiqué n'engage en aucun cas notre responsabilité.

**EMBALLAGE.** — L'emballage de nos marchandises est confectionné pour le compte de nos clients et suivant les usages de notre industrie.

Nous ne reprenons jamais nos emballages, sauf dans les cas et aux conditions prévus à nos tarifs.

**EXPEDITION.** — Nos marchandises voyagent dans tous les cas aux risques et périls des destinataires et toujours en port dû.

Lorsque la vente est faite avec port à notre charge, nous déduisons de la facture les frais de transport payés par le destinataire et dont il justifie.

Les expéditions sont toujours effectuées par petite vitesse et au tarif le plus réduit.

Les frais de grande vitesse, lorsque ce mode d'expédition est réclamé par le destinataire, ne peuvent, dans aucun cas, être à notre charge.

Les transports empruntant la voie maritime sont assurés pour les risques maritimes simples ou, sur demande seulement, contre les risques de casse.

Dans les deux cas et pour tout mode d'envoi, le coût de l'assurance est à la charge du destinataire.

Les frais d'octroi et de camionnage éventuels sont toujours à la charge du destinataire.

**RECEPTION DES MARCHANDISES.** — Les destinataires doivent, à l'arrivée des marchandises et avant d'en prendre livraison, constater leur état.

Au cas d'avaries, manquants ou substitutions, le destinataire doit immédiatement faire des réserves à la gare destinatrice et les confirmer par lettre recommandée dans les trois jours de la réception (article 105 du Code de Commerce).

Au cas où la Compagnie des Chemins de fer refuserait de reconnaître sa responsabilité, il y a le plus grand intérêt pour le destinataire à provoquer l'expertise prévue par l'article 106 du Code de Commerce.

La nomination d'un expert doit être demandée au Président du Tribunal de Commerce ou, à son défaut, au Juge de Paix par simple requête.

**ANNULLATION.** — Aucune demande d'annulation ne sera prise en considération passé le délai de quatre jours après l'envoi de l'accusé de réception de la commande, ou lorsque l'expédition a déjà été faite.

**MARCHANDISES RETOURNEES.** — Tout retour de marchandises doit être préalablement convenu avec nous.

Toutes les marchandises retournées pour quelque cause que ce soit doivent porter une étiquette avec nom et adresse du client auquel elles ont été facturées. Elles doivent toujours être expédiées en port payé à l'Usine expéditrice.

**CARANTIES.** — Nos appareils sont garantis contre tous défauts de fabrication quand ils sont employés dans les conditions normales.

Dans le cas où une pièce semblerait présenter un défaut de fabrication, elle devra être retournée après accord, comme il est stipulé ci-dessus.

Elle sera examinée par notre Service de fabrication et, si elle est reconnue défectueuse, nous fournirons gratuitement une nouvelle pièce en échange ; mais notre responsabilité est limitée à cette fourniture et aucun remboursement, indemnité ou intérêts ne peuvent nous être demandés de ce chef, les frais de transport étant toujours à la charge du client.

Nous déclinons toute responsabilité de bon fonctionnement pour les appareils de notre fabrication qui auraient été modifiés d'une façon quelconque en dehors de nos Usines.

**PAIEMENTS.** — Nos marchandises sont toutes payables dans PARIS, quel que soit le mode de règlement.

Nos traites ou acceptations de paiement n'opèrent ni novation ni dérogation à ces clauses attributives de juridiction.

Sauf convention contraire, nous disposons du montant de nos factures à 30 jours de fin de mois d'expédition avec escompte de 2 %.

En principe, il n'est pas accepté de règlement par chèque. Nous prenons à notre charge les frais de timbres de traites.

Les effets en circulation et les dates d'échéance ne sont jamais modifiés pour cause de retard dans la réception de nos envois ou pour toute autre cause.

Les avoirs éventuels sont déduits du plus prochain relevé.

**ATTRIBUTION DE JURIDICTION.** — Pour toutes contestations, de quelque nature qu'elles soient, il est fait attribution exclusive de juridiction au Tribunal de la Seine.

**NOTA.** — Toute commande passée implique de la part de notre clientèle l'acceptation des conditions générales ci-dessus.

# Renseignements généraux sur l'installation et l'emploi des Chauffe Bains au Gaz

**CANALISATIONS.** — Pour obtenir un bon fonctionnement des chauffe-bains au gaz, il est indispensable d'avoir des canalisations suffisantes pour amener à l'appareil les quantités d'eau et de gaz pour lesquelles il a été conçu.

Pour tous nos Chauffe-bains jusqu'à 15 litres de débit, un compteur Sigma de 10 becs est suffisant; mais il faut que les tuyaux d'amenée d'eau et de gaz soient d'un diamètre au moins égal à celui des raccords fixés à nos appareils. Il y a lieu en outre de tenir compte de la diminution énorme de débit de gaz produite par les longues canalisations.

Il sera donc toujours recommandé en nous passant commande, d'indiquer les pressions d'eau et de gaz au lieu d'utilisation des appareils. Cependant, tous nos Chauffe-bains automatiques sont munis de dispositifs de réglage simples permettant à l'installateur de terminer le réglage sur place, s'il y a lieu.

**POSE PROPREMENT DITE.** — Placer le chauffe-bains à hauteur de manœuvre sur les consoles fournies avec l'appareil. Raccorder par soudure :

- 1° le raccord 2 pièces d'arrivée à l'aval du robinet d'arrêt de gaz fixé au mur;
- 2° le robinet de la veilleuse à une dérivation soudée elle-même sur la canalisation d'arrivée du gaz, en amont du robinet d'arrêt;
- 3° le raccord 2 pièces à l'aval du robinet d'arrêt d'eau fixé au mur;
- 4° la sortie d'eau du chauffe-bains à la canalisation d'eau chaude desservant les appareils d'utilisation;
- 5° l'ajustage du raccord inférieur du chauffe-bains recueillant l'eau de condensation, à une canalisation allant à la vidange des appareils vers l'égoût.

Ensuite, raccorder par emboîtement à l'aide de tuyaux en tôle ou en cuivre la buse de l'appareil avec le conduit de dégagement prévu à cet effet.

Exécuter ces emboîtements de la façon suivante :

a) à l'intérieur de la pièce, enfiler les tronçons de tuyaux au-dessus les uns des autres, de façon qu'un tronçon soit, à sa base, enfilé à l'intérieur du tronçon placé sous lui; ceci dans le but de guider vers l'intérieur l'eau de condensation des fumées et de l'empêcher de couler à l'extérieur de la tuyauterie.

b) à l'extérieur des bâtiments, réaliser la disposition inverse, enfiler les uns au-dessus des autres les tronçons de tuyaux de façon que la base d'un tronçon soit par dessus le tronçon placé au-dessous de lui; ceci dans le but de faire écouler à l'extérieur du tuyau l'eau qui se déposerait à sa surface (pluie ou condensation).

Que le dégagement ait lieu dans une courrette ou sur un toit, on aura intérêt à éviter les coudes et à coiffer le sommet du tuyau d'évacuation d'un dispositif destiné à éviter les « refoulements ».

**MISE EN MARCHÉ.** — Les robinets de puisage étant fermés, sortir le brûleur en le saisissant par la poignée et en le faisant pivoter avec la porte autour de la genouillère.

Allumer la veilleuse en ouvrant son robinet.

Refermer la porte pour rentrer le brûleur.

Ouvrir un robinet de puisage. Aussitôt la pression d'eau en amont de la valve automatique agit sur le clapet d'eau et le fait baisser. Cet abaïssement du clapet par l'intermédiaire d'une tige et d'un joint souple soulève le clapet de gaz. Celui-ci peut alors passer et parvenir au brûleur où il est allumé par la veilleuse.

Lorsqu'on ferme le robinet de puisage, les phénomènes ci-dessus se reproduisent en sens inverse, les clapets étant ramenés à leur position de fermeture.

**MODE D'EMPLOI.** — Un mode d'emploi est apposé sur chacun de nos appareils. Il y a lieu de s'y conformer strictement.

**VIDANGE.** — Lorsqu'un appareil doit rester inutilisé pendant quelques temps, il est bon de le vidanger. Cette précaution est indispensable lorsque la période d'inutilisation est l'hiver et que l'appareil se trouve dans une pièce non chauffée.



# Chauffe-bains distributeurs instantanés à pression, au gaz

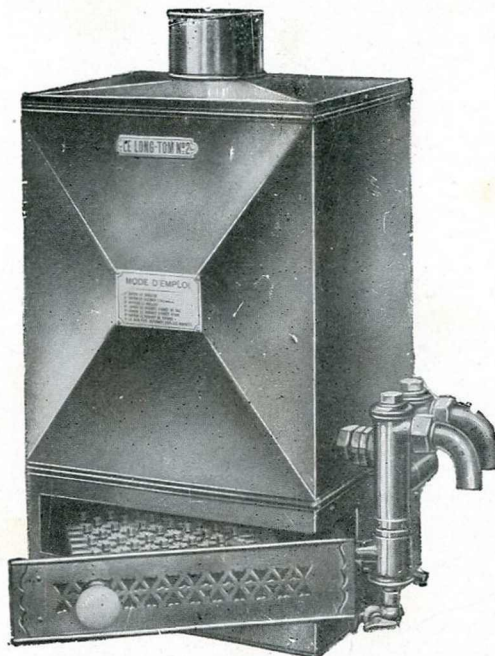
## “ LE LONG-TOM ”

### CET APPAREIL DE GRANDE PUISSANCE

De construction robuste et soignée et de fonctionnement automatique, comporte un robinet-valve à clapets métalliques et un système tubulaire en cuivre rouge étiré sans soudure, à grande surface de chauffe.

Le corps extérieur, en cuivre rouge, est fourni poli, oxydé ou nickelé.

Le brûleur, mobile, est garni de becs stéatite intensifs.



Vue du Chauffe-bains LE LONG-TOM N° 2.

### Désignation des modèles

Numéros	Hauteur sans la buse/	Nombre de couches	Debit d'eau par minute
1	640 <sup>mm</sup> / <sub>mm</sub>	6	16
2	570 »	5	14
3	570 »	5	14
4	570 »	4	12

Les numéros 1 et 2 ont le corps de protection intérieure en cuivre rouge. Les numéros 3 et 4 ont ce même corps en tôle galvanisée, bordée de cuivre rouge.

### Dimensions communes

Base : 345<sup>mm</sup> × 265<sup>mm</sup>.

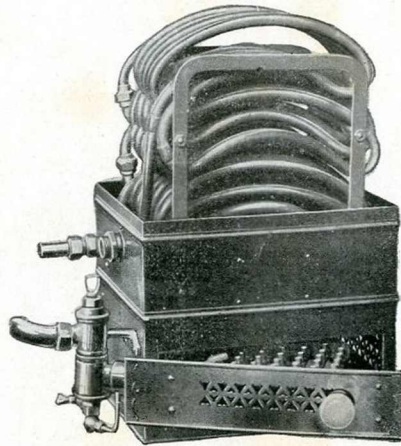
Buse de ventilation : 104<sup>mm</sup> diamètre.

# Chauffe-bains distributeurs instantanés à pression, au gaz

## “LE LONG-TOM”

La suppression totale des nourrices brasées et des soudures multiples est obtenue dans le système intérieur de nos appareils LE LONG-TOM malgré sa forme spéciale, grâce au raccordement des tubes bout à bout sans rupture de continuité.

La disposition des couches en chicanes et leur forme cintrée permettent en outre, d'une part, l'utilisation complète de la chaleur, d'autre part, l'écoulement sur les côtés de l'eau de condensation.



Vue d'un système de « LONG-TOM »  
monté à l'intérieur d'un appareil.  
(Le cadre et les fourches maintiennent le système et en assurent la rigidité parfaite.)

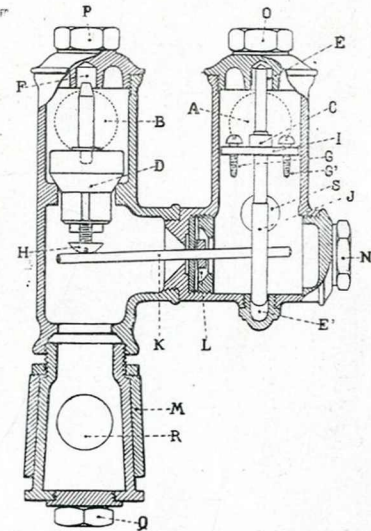
Haut rendement

Robustesse et Economie

deviennent ainsi les qualités primordiales de nos appareils série LONG-TOM.

LEGENDE :

- A. Arrivée d'eau.
- B. Arrivée de gaz.
- C. Clapet d'eau.
- D. Clapet de gaz.
- EE'. Guides du piston d'eau.
- F. Guide du clapet de gaz.
- GG'. Vis de réglage du clapet d'eau.
- H. Vis de réglage du clapet de gaz.
- I. Tambour (ou disque) du clapet d'eau.
- J. Fourche.
- K. Balancier.
- L. Joint élastique de séparation.
- M. Genouillère du brûleur.
- N. Bouchon de visite.
- O. Bouchon du cylindre d'eau.
- P. Bouchon du cylindre de gaz.
- Q. Raccord à la veilleuse.
- R. Sortie de gaz au brûleur.
- S. Sortie d'eau à l'appareil.

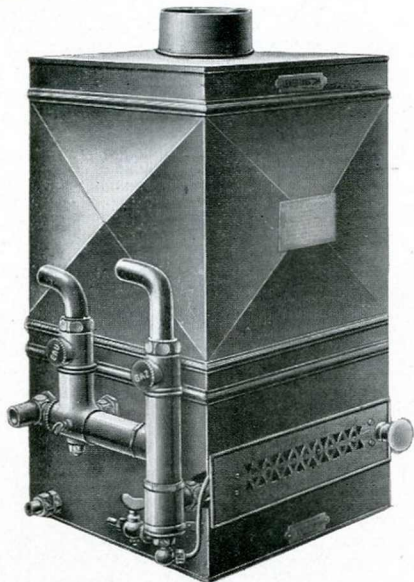




# Chauffe-bains distributeurs instantanés à pression, au gaz

## “ LE NEO-LONG-TOM ”

Le PREMIER Chauffe-bains estampillé par l'ASSOCIATION TECHNIQUE DU GAZ



Vue extérieure du « NEO-LONG-TOM »  
N° 2 avec robinetterie montrant les  
enche-entrées des roseaux de ré-  
glage de l'eau et du gaz.

Mêmes principes généraux de fabrication et de présentation que ceux des appareils LONG-TOM.

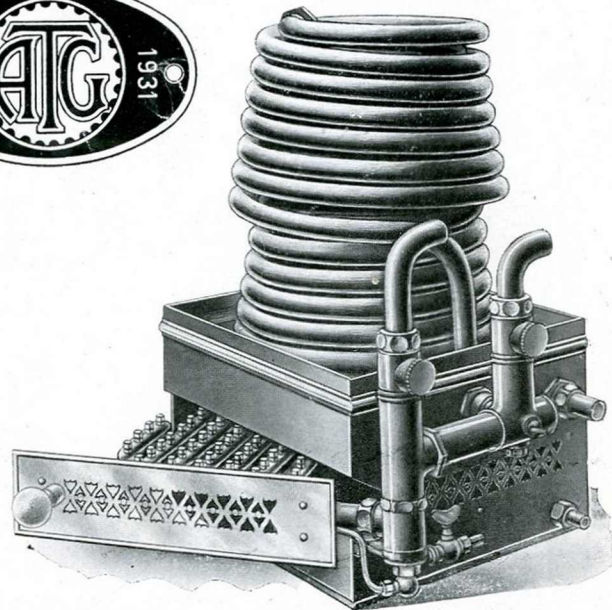
### Caractéristiques particulières

Corps extérieur démontable.  
Embase inférieure ventilée.  
Robinet-Valve à clapets et à joint  
entièrement métalliques, sans presse-  
étoupes, avec réglage d'eau et de gaz.

Rendement de 85 %, avec élévation  
de la température initiale de 27 à 28°  
garantis aux pressions d'eau et de  
gaz moyennes.

### Désignation des Modèles

Numéros	Hauteur sans la buse	Debit par minute
N.L.T. 1	620 "	18 litres
N.L.T. 2	570 "	16 —
N.L.T. 3	520 "	14 —



Vue du Système intérieur à double  
enroulement tronçonné en tubes  
de cuivre rouge étiré de 18/20 m/m.  
Brûleur mobile à becs stéatite in'ensifs.

# Chauffe-bains distributeurs instantanés à pression, au gaz

## “ LE NEO-LONG-TOM ”

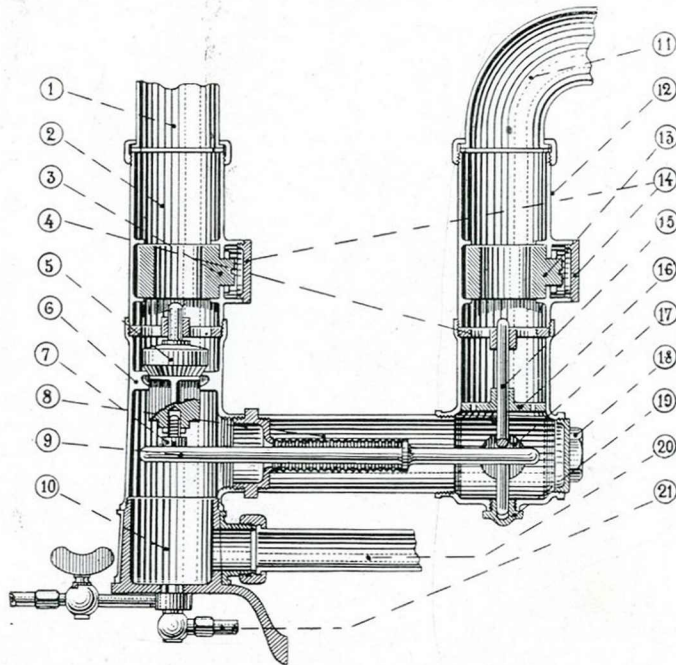
Coupe de la Valve automatique

La disposition du système tubulaire et de la robinetterie figurés ci-contre permettent aux chauffe-bains série « NEO-LONG-TOM » de fonctionner aux plus basses pressions d'eau (et même à 1 mètre seulement) avec un débit normal.

La valve automatique est, d'autre part, d'une TRES GRANDE SENSIBILITE et possède un système de réglage simple et facile des débits d'eau et de gaz.

### NOTA

La liaison élastique qui permet la commande du clapet de gaz par le mouvement du clapet d'eau est assurée par une pièce spéciale faite avec un alliage à base de cuivre dont la résistance et la durée donnent toute garantie.



### LEGENDE :

- 1 Raccord d'arrivée de gaz.
- 2 Cylindre de gaz.
- 3 Boisseau de réglage de gaz.
- 4 Guides des clapets.
- 5 Clapet de gaz à ailettes.
- 6 Siège du clapet de gaz.
- 7 Vis de réglage du clapet de gaz.
- 8 Joint souple en alliage spécial.
- 9 Tige levier de manœuvre.
- 10 Genouillère du brûleur.
- 11 Raccord d'arrivée d'eau.
- 12 Cylindre d'eau.
- 13 Boisseau de réglage d'eau.
- 14 Cache-entrée.
- 15 Tige à fourche du clapet d'eau.
- 16 Clapet d'eau.
- 17 Raccord d'arrivée d'eau au serpentin.
- 18 Bouchon vissé.
- 19 Bouchon guide du clapet d'eau.
- 20 Brûleur.
- 21 Veilleuse à robinet.



# Chauffe-bains distributeurs instantanés à pression, au gaz

## “ LE NEO MELIOR ”

### Simple et Robuste et de bon fonctionnement garanti

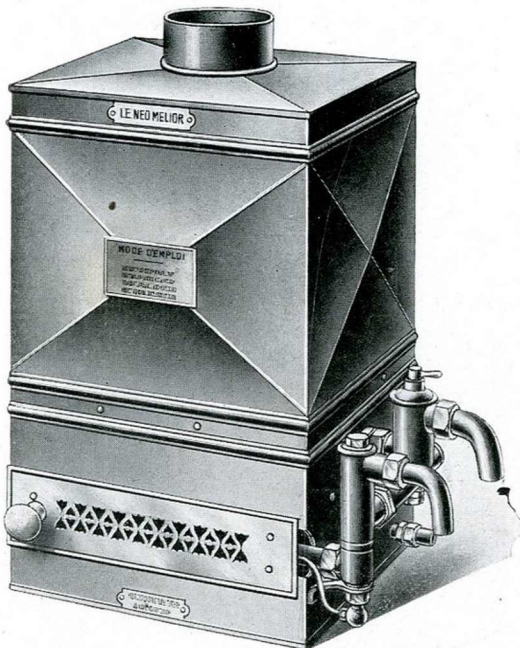
cet appareil est analogue au NEO-  
LONG-TOM.

Sa robinetterie ne diffère de celle du  
NEO-LONG-TOM que par le réglage  
qui se fait intérieurement.

---

Comme tous nos appareils chauffe-  
bains, le décor extérieur peut être  
fourni en cuivre poli, oxydé ou nickelé.

---



### Dimensions

Hauteur (sans la buse)..... 520  $\frac{m}{m}$   
Diamètre de la buse ..... 111  $\frac{m}{m}$

### Débit :

12 litres à la minute avec élévation de  
la température initiale de 27 à 28° et  
garantis aux pressions d'eau et de gaz  
moyennes.

Ainsi que les appareils de la série  
NEO-LONG-TOM, les NEO-  
MELIOR peuvent fonctionner aux  
plus basses pressions d'eau avec débit  
normal.

Les Chauffe-Bains “NEO-MELIOR”, ainsi que tous nos appareils distributeurs au gaz, sont livrés avec une paire de consoles peintes au ton du décor extérieur des appareils.

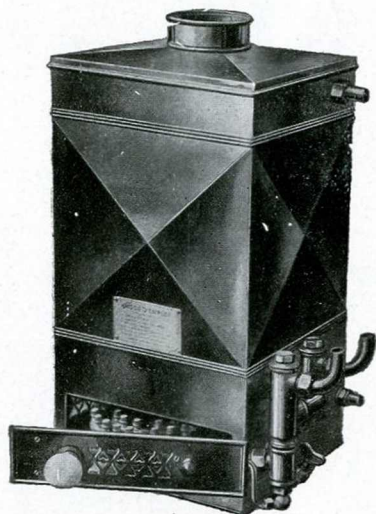
# Chauffe-bains distributeurs instantanés à pression, au gaz

## “LE SUPER”

## “L'EXPRESS LAVATORY”

Modèles Économiques à Débit modéré

10 litres à la minute  
aux température et pressions moyennes

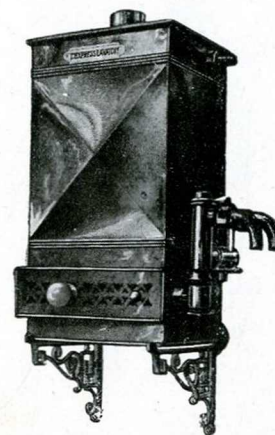


Hauteur  
(sans la buse)  $\frac{m}{m}$   
0m57

Surface  
de la base  
0m29 × 0m28

Buse  
d'évacuation  
en 97  $\frac{m}{m}$

5 litres à la minute  
aux température et pressions moyennes



Hauteur  
(sans la buse)  
0m43

Surface  
de la base  
0m22 × 0m19

Buse  
d'évacuation  
en 70  $\frac{m}{m}$

Ces appareils de construction robuste et soignée et de bon fonctionnement garanti sont montés avec robinetteries-valves à clapets métalliques analogues à celles des chauffe-bains LONG-TOM et avec serpentins tronçonniques en cuivre rouge étiré.

Les brûleurs, mobiles, sont à flammes blanches et munis de becs Stéatite intensifs.

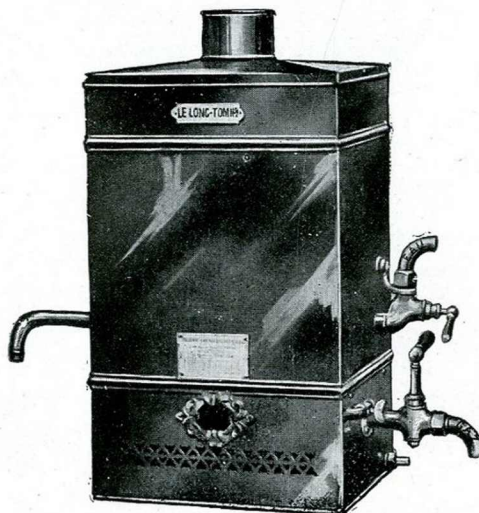


## Chauffe-bains instantanés à écoulement libre, au gaz

### “ LE LONG-TOM ” Nos 3 bis

Mêmes dimensions et caractéristiques que le « LONG-TOM » N° 3, mais disposition pour écoulement libre (jet attaché à l'appareil).

Se fait en cuivre rouge poli, oxydé ou nickelé.



Vue du LONG-TOM N° 3 BIS

Brûleur fixe à flammes blanches et robinetterie à double manette.

Veilleuse indépendante.

Débit à la minute

14 litres

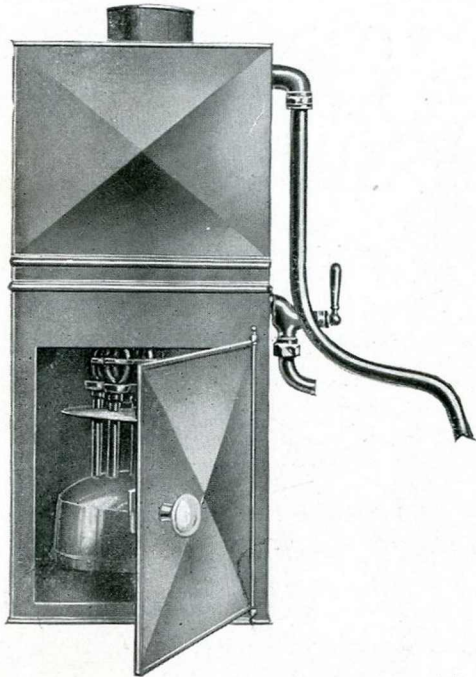
aux pressions moyennes.

Livré avec consoles en fonte peinte.

# Chauffe-bains instantanés à écoulement libre, au pétrole

## N° 664

Cet appareil, qui fonctionne exclusivement au GAZ de PETROLE peut aussi s'installer pour fonctionner sous pression (sans automaticité). Le jet est remplacé dans ce cas par un raccord 3 pièces.



Vu de l'appareil disposé pour écoulement libre.

### DIMENSIONS

et

### CARACTERISTIQUES

Corps spécial en cuivre poli, oxydé ou nickelé.

Dimensions : 0<sup>m</sup>730×0<sup>m</sup>320×0<sup>m</sup>265.

Système intérieur du Chauffe-bains LE LONG-TOM N° 4 en tubes de cuivre rouge étiré sans soudure.

Lampe intensive au pétrole, de 8 becs, à FLAMME BLEUE.

Débit moyen : 10 litres à la minute à 40° Ctg.

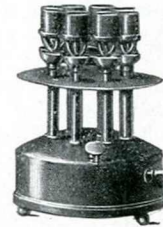
### Remarque :

Cet appareil donne de l'eau chaude instantanément à des postes multiples comme les Chauffe-bains à pression au gaz.

Dès que l'on ne se sert plus de l'appareil, avoir soin d'éteindre les becs de la lampe, comme il est dit dans la notice ci-contre.

### Fonctionnement de la lampe :

Faire couler l'eau froide avant d'allumer la lampe et lors de l'allumage, éviter les courants d'air.



LAMPE INTENSIVE  
de 8 becs.

Le récipient rempli et le bouchon vissé à fond, ouvrir le ventilateur, remplir les godets d'alcool et les allumer. Lorsque l'alcool est à moitié consommé, visser le ventilateur et pomper doucement 2 ou 3 fois jusqu'à ce que le pétrole gazéifié sorte du petit bec papillon et prenne feu au contact de la flamme d'alcool. Au moment où l'alcool est entièrement consommé, pomper pour augmenter la flamme (20 à 30 fois).

### Réglage et Extinction :

En laissant plus ou moins longtemps le ventilateur dévissé on obtient le réglage et l'extinction de la flamme.



# Chauffe-bains instantanés à écoulement libre, au bois

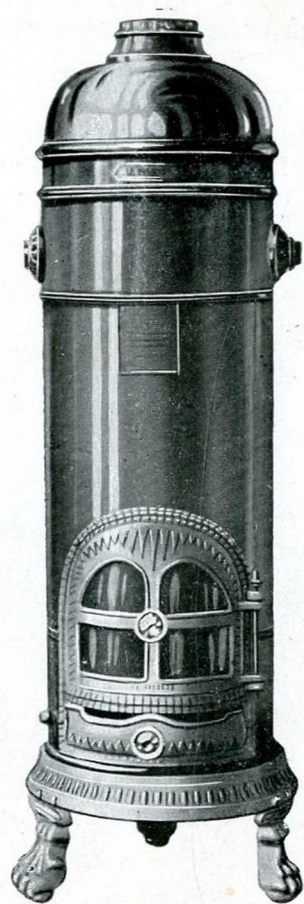
## “LE BRASERO”

Modèle à feu visible, à double enveloppe et à circulation d'eau

Les tubulures intérieures, en cuivre, sont disposées en chicane et donnent une grande surface de chauffe.

Cet appareil, de ligne impeccable et de construction très robuste peut, le cas échéant, supporter une pression de 3<sup>m</sup> maximum.

Il est livré dans ce cas avec, à la place du jet, soit un raccord 3 pièces ordinaire, soit, de préférence, un raccord spécial à té dont l'une des branches est à relier à un vase d'expansion (V. schéma p. 17.).



Vue du « BRASERO », modèle courant, à écoulement libre.

Le chauffe-bains « BRASERO » dont les deux enveloppes sont entièrement en cuivre, est fourni avec décor extérieur poli, oxydé ou nickelé.

Il est livré sur trépied bas en fonte peinte, avec un dôme en cuivre nickelé pour les appareils en cuivre oxydé ou nickelé et avec dôme en cuivre poli pour les appareils en cuivre poli. Foyer complet avec la porte à feu visible, garnie de micas et cendrier mobile.

Le chauffe-bains « BRASERO » est construit pour un débit moyen de 14 litres à la minute.

Ses dimensions sont les suivantes :

Hauteur totale .....	1 <sup>m</sup> 15
Hauteur du sol au jet .....	0 <sup>m</sup> 85
Diamètre du corps .....	0 <sup>m</sup> 31
Débit moyen .....	14 litres

Hygiénique et de Haut Rendement, l'appareil « BRASERO » est le chauffe-bains au bois le plus ECONOMIQUE.

# Chauffe-bains instantanés à écoulement libre, au bois

Le chauffe-bains 685 TER est également à double enveloppe de cuivre et à circulation d'eau. Il comporte intérieurement 3 tubes larges et plats disposés en chicane.

Le chauffe-bains 685 TER est fourni en cuivre poli, oxydé ou nickelé, et avec trépied bas en fonte peinte.

Le foyer, complet, est à porte pleine et cendrier mobile et le couvercle est en cuivre nickelé pour les appareils oxydés ou nickelés, en cuivre poli pour les appareils polis.



Vue du 685 TER à écoulement libre.

## “LE 685 TER”

Modèle à porte pleine, double enveloppe et circulation d'eau

Cet appareil est construit pour un débit moyen de 12 litres à la minute.

Ses dimensions sont les suivantes :

Hauteur totale .....	1 <sup>m</sup>
Hauteur du sol au jet .....	0 <sup>m</sup> 76
Diamètre du corps .....	0 <sup>m</sup> 31
Débit moyen .....	12 litres

La buse d'évacuation des fumées a 97<sup>mm</sup> de diamètre, dimension commune à tous nos types de chauffe-bains au bois.

Dans ces appareils, la buse traverse le couvercle, sauf dans les modèles avec chauffe-linges, où elle se trouve sur le côté et est orientable à volonté (V. page 21).



## Chauffe-bains instantanés, à pression, au bois " BRASERO à Pression N° 686 "

### Modèle à feu visible et à serpentín intérieur

Le serpentín est formé d'un double enroulement tronconique de tubes de cuivre rouge étiré.

De même aspect extérieur que le BRASERO modèle courant, le " 686 " est construit pour supporter directement toutes les pressions d'eau de ville et peut, le cas échéant, assurer la distribution de l'eau chaude à distance à des postes multiples (baignoire, bidet, toilette, lavabos, etc.)



Cet appareil n'alimentant le plus souvent qu'une baignoire, dans la pratique, nous le livrons sur trépied avec jet d'écoulement ordinaire sauf avis contraire du client.

Comme il peut supporter toute pression de ville nous le livrons aussi, sur demande, avec un raccord 3 pièces de sortie d'eau chaude ou une soupape de sûreté.

Le foyer en fonte est isolé du corps par des tampons d'amiante qui évitent l'altération possible de celui-ci sous l'effet de la chaleur.

Dimensions identiques à celles du "BRASERO" modèle courant (Page 12).  
Débit à la minute 13/14 litres.

Vue du "BRASERO 686" à pression

LE "PRATIQUE" JOINT A L' "ÉCONOMIQUE"

# Chauffe-bains instantanés, à pression, au bois

## “ LE 687 ” à pression

### Modèle à porte pleine et à serpentín intérieur

Comme le “BRASFRO à pression 686” ci-contre, l'appareil “687” est livré avec raccord deux pièces et à la demande, avec soupape de sûreté.

Sur demande ces appareils sont fournis avec jet

Les Chauffe-bains “687” se prêtent aux mêmes variétés d'installation que les appareils “686”  
Le serpentín intérieur est de même conception ;  
quant à l'aspect extérieur, le “687” est identique à l'appareil 685 ter (page 13).



Comme le “686” ci-contre, cet appareil en cuivre rouge, est livré poli, oxydé ou nickelé, le couvercle étant nickelé pour les appareils oxydés ou nickelés et poli pour les appareils en cuivre poli.

Le trépied bas est en fonte peinte assortie au décor.

Dimensions conformes à celles de l'appareil N° 685 ter (page 13),

Debit à la minute : 11/12 litres.

Vue du Chauffe-bains “687” (à pression)



# Instructions pour l'installati

## Installation sous pression d'un appareil à pression 686 ou 687

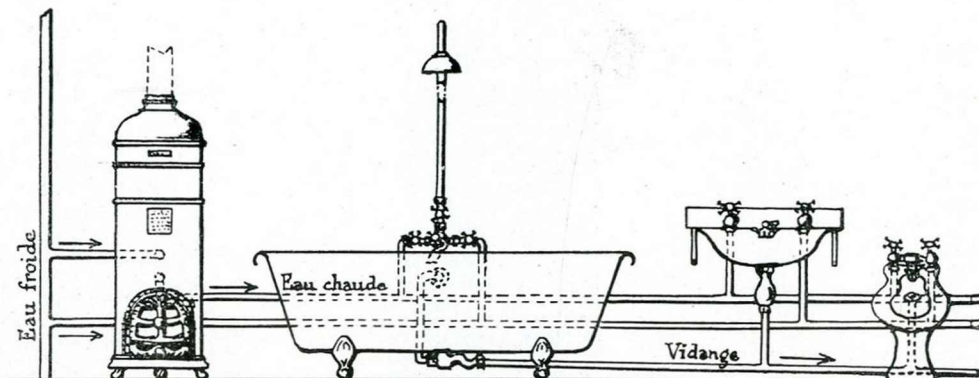


Schéma montrant l'installation d'un chauffe-bains « Le Brasero à pression » N° 686, sous pression d'eau de ville. Cet appareil peut s'installer également sous la pression d'un réservoir (V. ci-contre).

Ce mode d'installation est applicable aux chauffe-bains à pression N° 686 et 687 (p. 14 et 15).

Lorsque ces appareils sont munis d'une soupape de sûreté (page 20) l'échappement de la soupape doit être branché sur la vidange de la salle de bains. Cette soupape trouve son utilité dans le cas de production accidentelle de vapeur et est indispensable lorsque l'installation est effectuée suivant le mode de schéma ci-dessus.

### RECOMMANDATI

Ne pas attendre que l'eau soit chaude pour ouvrir un robinet de  
Alimenter cet appareil en bois secs, non résineux et à l'

# n des Chauffe-bains au bois

## Installation, sous faible pression, d'un appareil à écoulement libre Brasero ou 685 ter

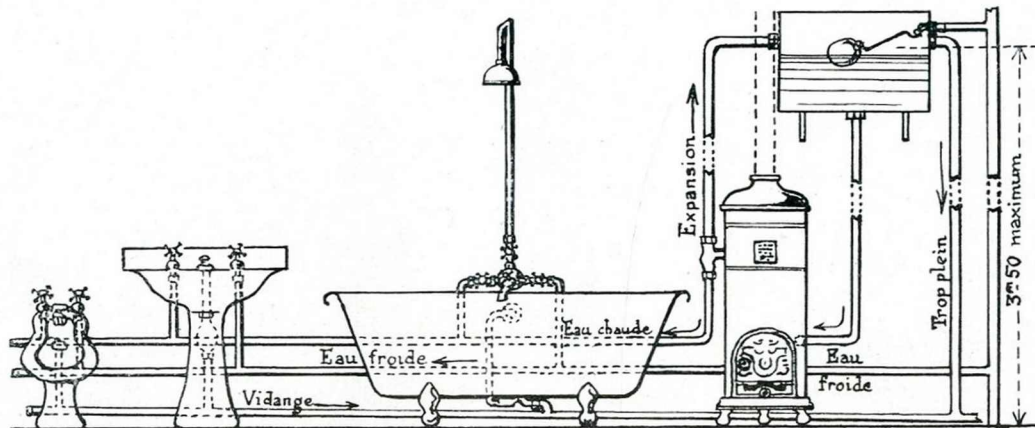


Schéma d'installation d'un chauffe-bains N° 685 ter sous la faible pression d'un réservoir. L'appareil est fourni dans ce cas, avec un raccord de sortie à té, dont une branche sert à l'expansion. Il permet, ainsi installé, de distribuer l'eau chaude à plusieurs postes : bidet toilette, etc...

Ce mode d'installation est applicable aux chauffe-bains à écoulement libre : "Brasero" modèle courant et appareils 685 ter lorsqu'on désire les faire alimenter plusieurs postes ainsi qu'aux appareils 686 et 687 lorsque, pour ces derniers, on ne dispose pas d'eau de ville. Il n'est possible, par contre d'installer sous pression d'eau de ville les appareils "Brasero" modèle courant et 685 ter que s'ils sont montés avec jet ceux-ci étant conçus pour ne supporter qu'une pression maxima de 3 m. 50. Dans ce cas la commande de leur arrivée d'eau peut se faire en utilisant notre écusson spécial N° 1934 (V. page 21) dont le robinet-jet indépendant permet l'adjonction d'eau froide dans la baignoire.

### IMPORTANT

et ne pas arrêter l'écoulement de l'eau tant que le foyer est vif.  
flammes. Pour éteindre, ouvrir en grand la porte du foyer.



# Chauffe-eau à accumulation par le gaz

## Le Chauffgaz

Le Chauffgaz, accumulateur d'eau chaude, d'une contenance de 8 litres, fonctionne au gaz.

Entièrement en cuivre cet appareil, robuste, peu encombrant et facile à installer, a été étudié et construit pour un

### LONG USAGE

Il se branche sur une canalisation, de gaz de petit diamètre, fonctionne parfaitement sur compteur de 5 becs et ne nécessite aucun conduit d'évacuation.

La consommation de gaz est contrôlée par un thermostat auquel est adjoit un dispositif de réglage permettant d'adapter le Chauffgaz partout et immédiatement, aux conditions locales d'utilisation.



Vue du Chauffgaz

Cet appareil, très pratique, est destiné à alimenter en eau chaude les cuisines, les offices, les lavabos, les cabinets de médecins, de dentistes, etc.

Son aspect est harmonieux et son prix d'achat modique le met à la portée de tous. La faible consommation du Chauffgaz due à son rendement très élevé en rend l'emploi particulièrement

### ÉCONOMIQUE

Il est livré avec chemise extérieure en cuivre nickelé, mais il peut être livré sur demande et moyennant plus-value avec une chemise supplémentaire en acier émaillé blanc extérieurement et controxidé intérieurement, il peut être également livré avec robinet mitigeur spécial qui permet de régler la température de l'eau à la sortie de l'appareil.

**Fonctionnement hygiénique parfait**

**Rendement maximum**

**Consommation minima**

# Chauffe-eau à accumulation par le gaz

## Le Chauffgaz

### Description :

Notre chauffe-eau à accumulation est constitué par un cylindre extérieur (1) et un cylindre intérieur (2) réunis en haut et en bas par des parties annulaires (3).

Le cylindre intérieur, formant chambre de chauffe, est traversé, perpendiculairement à son axe, par un certain nombre de tubes de petit diamètre (4). Les axes de ces tubes font entre eux des angles de 120° de façon que les gaz brûlés ayant réchauffé un tube puissent réchauffer les suivants.

Une rondelle formant chicane (5) est disposée au-dessus des tubes. L'eau remplit l'espace compris entre les cylindres, ainsi que les petits tubes.

A la partie annulaire inférieure (3) sont fixés : un raccord d'arrivée d'eau froide (6) avec déflecteur (7) et robinet d'arrêt (8) ; un raccord de départ d'eau chaude (9) avec tube de puisage (10) montant jusqu'à la partie supérieure de l'appareil et bec déverseur (11). Sous la partie inférieure du tube intérieur (2) se trouve le brûleur (12) constitué par des becs papillons dont l'alimentation est commandée par un robinet d'arrêt de gaz (13) et contrôlée par un thermostat (14). Ce thermostat comprend lui-même une capsule dilatable (15) une molette à vis de réglage (16) un poussoir taraudé (17) et guidé par une goupille, une membrane souple (18) et une bille d'acier (19), un ressort de rappel (20) et un siège (21). Une demi-bague protectrice complète le thermostat.

La tubulure de gaz allant au brûleur est munie d'un dispositif de réglage du débit de gaz à vis pointeau (23) avec bouchon protecteur (24).

### Fonctionnement :

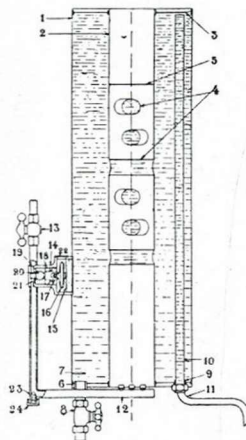
L'appareil étant installé est rempli d'eau, puis allumé ; l'eau en contact avec le tube intérieur et les petits tubes s'échauffe, monte à la partie supérieure de l'appareil et est remplacée par de l'eau plus froide qui se réchauffe à son tour et ainsi de suite.

Ce phénomène crée dans l'appareil un mouvement de convection qui finit par intéresser toute la masse d'eau qui constitue ainsi une réserve d'eau chaude.

Au fur et à mesure de l'élévation de la température de l'eau dans l'appareil la capsule sensible du thermostat (16) se dilate et tend à appliquer la bille (19) sur son siège (21) par l'intermédiaire du poussoir (17) et de la membrane souple (18) en comprimant le ressort (20). Pour une température déterminée, la bille est appliquée sur son siège et l'appareil est en veilleuse.

Les choses se passent en sens inverse quand la température diminue, ce qui arrive lorsque, au moment du puisage d'une certaine quantité d'eau chaude, l'eau froide vient, par déplacement, refroidir la capsule dilatable.

Pour faire un puisage d'eau chaude, en effet, il faut ouvrir le robinet d'arrêt (8) : l'eau chaude pénètre dans l'appareil par le bas, le jet est brisé par le déflecteur (7) de façon à éviter le mélange de l'eau froide avec l'eau chaude. Par déplacement, l'eau chaude s'écoule de la partie supérieure de l'appareil par le tube de puisage et par le bec déverseur orientable. On peut ainsi puiser la réserve totale sans que celle-ci se refroidisse sensiblement.

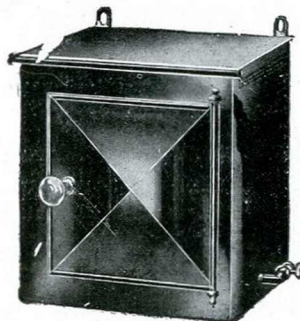


Coupe du Chauffgaz

**De l'eau chaude continuellement, partout, pour quelques centimes avec**

**LE CHAUFGAZ**

## Chauffe-linges et Accessoires Divers



N° 675

CHAUFFE-LINGE avec façade en  
pointe de diamant.

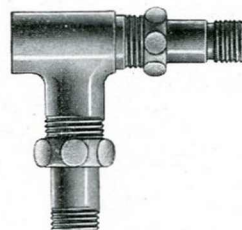
Dimensions : 410×320×255



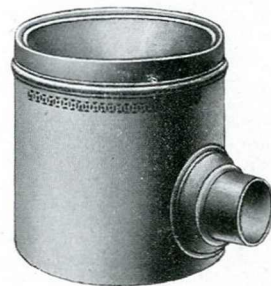
Raccord  
d'expansion

Raccord de  
distribution

N° 851 bis. RACCORD à T<sub>e</sub>  
en cuivre poli ou nickelé



Soupape de sûreté



N° 676 CHAUFFE-LINGE rond  
pour appareils 686 et 687.

N° 677. Le même pour appareils à  
écoulement libre.



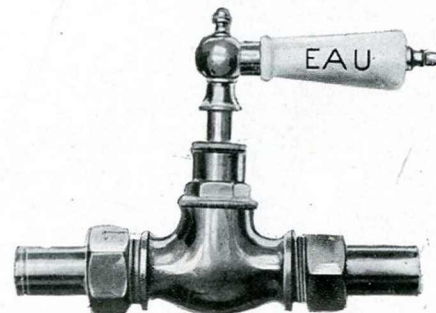
N° 1964

ROBINET à manette et doubles raccords



N° 1960

ROBINET à 2 eaux à croisillons et doubles  
raccords

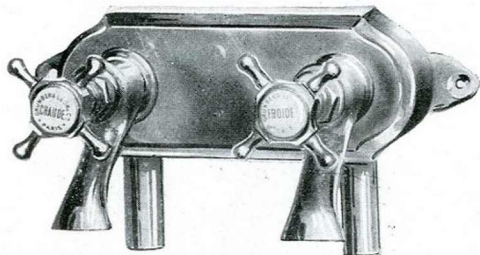


N° 1962

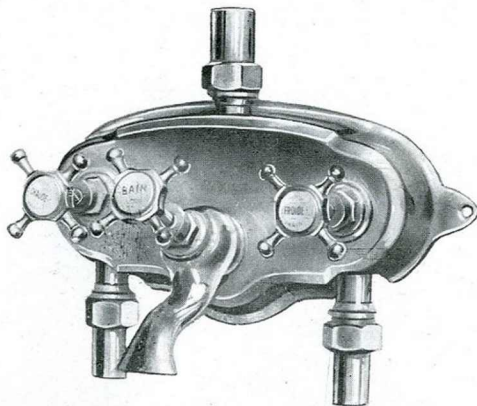
ROBINET d'arrêt d'eau à manivelle et doubles  
raccords.



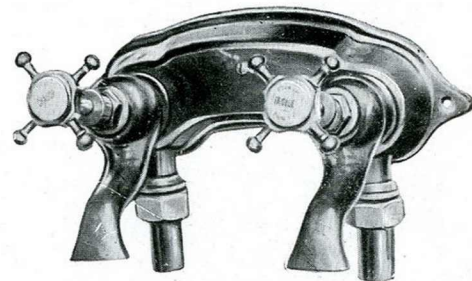
## Plaques de Robinetteries



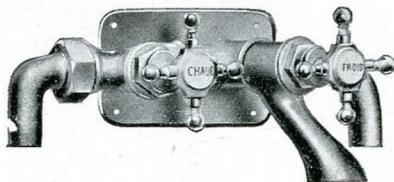
N° 1952 BIS. — ECUSSON modèle réduit avec robinets sans raccords.



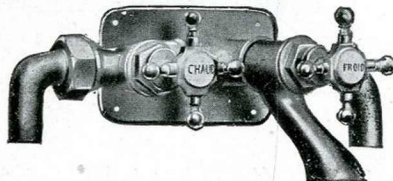
N° 1994. — MODELE riche avec raccord de douche et robinet de bain.



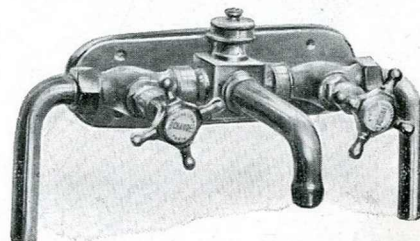
N° 1966. — PLAQUE cintrée avec robinets à raccords.  
N° 1965. — MODELE réduit avec robinets sans raccords.



N 1934. — ECUSSON en cuivre poli ou nickelé, pour installation du « BRASERO » à écoulement libre avec raccord ordinaire de sortie livré à la place du jet.



N° 1934. — ECUSSON PATERE  
S'adaptant à nos modèles de chauffe-bains au bois et commandant l'entrée d'eau par le robinet marqué **Chaud**, et donnant l'eau froide indépendamment par le robinet de droite. Cuivre poli et nickelé.



N° 1961. — ECUSSON avec jet et bouchon d'attente pour douche.

# Lavabos fonte émail porcelaine

Modèles à gorge

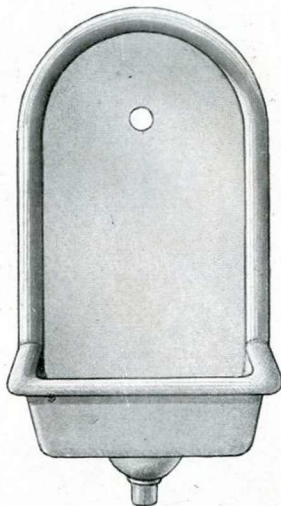


Fig. 8 bis de face

	N <sup>o</sup> 1	N <sup>o</sup> 2
Hauteur totale .....	0m.56	0m.67
Hauteur du robinet à la grille.	0m.33	0m.41
Largeur .....	0m.34	0m.36
Saillie .....	0m.27	0m.30
Poids approximatif.....	13 kg.	16 kg.

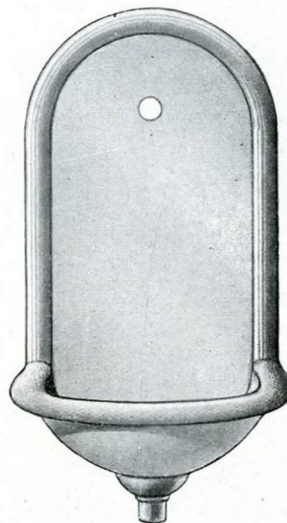


Fig. 9 bis de face

	N <sup>o</sup> 1	N <sup>o</sup> 2
Hauteur totale .....	0m.58	0m.69
Hauteur du robinet à la grille.	0m.32	0m.42
Largeur .....	0m.34	0m.36
Saillie .....	0m.26	0m.30
Poids approximatif .....	12 kg.	14 kg.

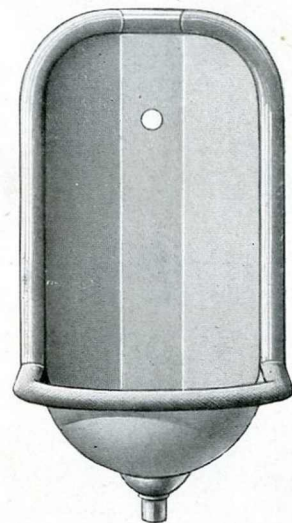


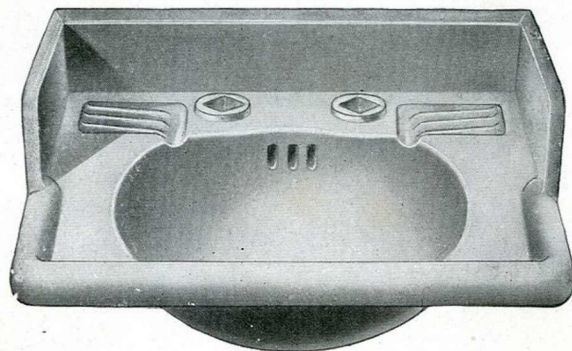
Fig. 11 bis d'angle

	N <sup>o</sup> 1	N <sup>o</sup> 2
Hauteur totale .....	0m.63	0m.75
Hauteur du robinet à la grille.	0m.31	0m.43
Largeur .....	0m.37	0m.40
Saillie .....	0m.29	0m.37
Poids approximatif .....	13 kg.	20 kg.

## Lavabos fonte émail porcelaine

Fig. 10. bis

**Lavabo rectangulaire à petit dossier**  
avec oreilles de fixation attenantes et avec  
ou sans trous de robinets.

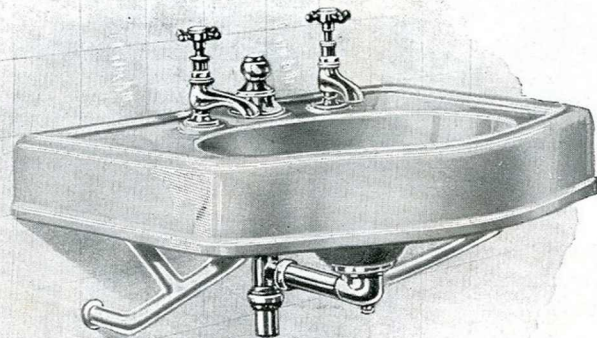


**Dimensions :**

N° 1 .....	0 <sup>m</sup> 40×0 <sup>m</sup> 38
2 .....	0 <sup>m</sup> 45×0 <sup>m</sup> 39
3 .....	0 <sup>m</sup> 50×0 <sup>m</sup> 40
4 .....	0 <sup>m</sup> 55×0 <sup>m</sup> 42
5 .....	0 <sup>m</sup> 60×0 <sup>m</sup> 46
6 .....	0 <sup>m</sup> 65×0 <sup>m</sup> 48

Fig. 12 bis

**Lavabo-toilette sur consoles à vis**  
ou à scellement Fig. 12 ter entièrement  
émaillé blanc.



Modèle complet, monté avec robinetterie  
et vidage américain.  
Se monte également avec robinet, baguier  
et bonde à chaînette.

**Dimensions :**

Dessus 0<sup>m</sup>60×0<sup>m</sup>50. Bords de 0<sup>m</sup>10.  
Cuvette de 0<sup>m</sup>40×0<sup>m</sup>30.  
Profondeur 0<sup>m</sup>15.



# Éviers fonte émaillée

## Modèles Rectangulaires



Fig. 16. — A bords plats.

Profondeur 6 cm.

N°	0.	0 <sup>m</sup> 40×0 <sup>m</sup> 32
	1.	0 <sup>m</sup> 45×0 <sup>m</sup> 35
	3.	0 <sup>m</sup> 50×0 <sup>m</sup> 40
	5.	0 <sup>m</sup> 61×0 <sup>m</sup> 45
	7.	0 <sup>m</sup> 70×0 <sup>m</sup> 46
	9.	0 <sup>m</sup> 80×0 <sup>m</sup> 50
	11.	0 <sup>m</sup> 90×0 <sup>m</sup> 51
	13.	1 <sup>m</sup> 00×0 <sup>m</sup> 50

Profondeur 9 cm.

N°	00.	0 <sup>m</sup> 40×0 <sup>m</sup> 30
	0.	0 <sup>m</sup> 45×0 <sup>m</sup> 35
	1.	0 <sup>m</sup> 50×0 <sup>m</sup> 38
	3.	0 <sup>m</sup> 60×0 <sup>m</sup> 45
	5.	0 <sup>m</sup> 70×0 <sup>m</sup> 46
	7.	0 <sup>m</sup> 80×0 <sup>m</sup> 48
	9.	0 <sup>m</sup> 90×0 <sup>m</sup> 50
	10.	1 <sup>m</sup> 00×0 <sup>m</sup> 52

Bondes siphoides

AU MILIEU

Sur demande :

Grilles fixes vissées  
à la place de la bonde  
siphoides.



Fig. 15. — A petite gorge.

Profondeur 7 cm.

N°	0.	0 <sup>m</sup> 40×0 <sup>m</sup> 30
	2.	0 <sup>m</sup> 50×0 <sup>m</sup> 35
	5.	0 <sup>m</sup> 60×0 <sup>m</sup> 45
	7.	0 <sup>m</sup> 70×0 <sup>m</sup> 45
	9.	0 <sup>m</sup> 80×0 <sup>m</sup> 50
	11.	0 <sup>m</sup> 90×0 <sup>m</sup> 50
	13.	1 <sup>m</sup> 00×0 <sup>m</sup> 50

Profondeur 10 cm.

N°	00.	0 <sup>m</sup> 40×0 <sup>m</sup> 35
	1.	0 <sup>m</sup> 50×0 <sup>m</sup> 40
	3.	0 <sup>m</sup> 60×0 <sup>m</sup> 45
	5.	0 <sup>m</sup> 70×0 <sup>m</sup> 50
	7.	0 <sup>m</sup> 80×0 <sup>m</sup> 50
	9.	0 <sup>m</sup> 90×0 <sup>m</sup> 50
	10.	1 <sup>m</sup> 00×0 <sup>m</sup> 50

## Porte-cruches mobile

Modèles à droite et  
à gauche, pour éviers.  
Fig. 15 à petite gorge.



- N° 0. Pour éviers de 0<sup>m</sup>30 largeur.
- N° 1. Pour éviers de 0<sup>m</sup>35 largeur.
- N° 2. Pour éviers de 0<sup>m</sup>40 largeur.
- N° 3. Pour éviers de 0<sup>m</sup>45 largeur.
- N° 4. Pour éviers de 0<sup>m</sup>50 largeur.

# Eviers fonte émaillée

## Modèles à porte-cruches attenants

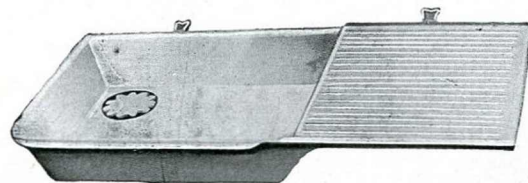


Fig. 18 A bords plats  
A porte-cruches simple à droite ou à gauche

Numéros	0	2	4
Longueur totale	0.72	0.85	0.96
Longueur de la cuvette	0.41	0.51	0.61
Longueur du porte-cruches	0.31	0.34	0.35
Saillie	0.40	0.43	0.47
Profondeur	0.10	0.10	0.10

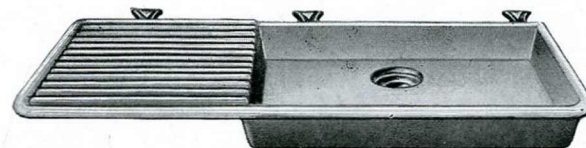


Fig. 18 bis A petite gorge  
A porte-cruches simple à droite ou à gauche

Numéros	0	2	4
Longueur totale	0.70	0.80	0.95
Longueur de la cuvette	0.40	0.50	0.60
Longueur du porte-cruches	0.30	0.30	0.35
Saillie	0.40	0.40	0.45
Profondeur	0.10	0.10	0.10

## Modèle d'angle

Profondeur 6 c/m

N°	Longueur	Rayon
1	0 <sup>m</sup> 54	0 <sup>m</sup> 39
2	0 <sup>m</sup> 63	0 <sup>m</sup> 45
3	0 <sup>m</sup> 69	0 <sup>m</sup> 50



Fig. 17

Profondeur 9 c/m

N°	Longueur	Rayon
1	0 <sup>m</sup> 68	0 <sup>m</sup> 49
2	0 <sup>m</sup> 72	0 <sup>m</sup> 52
3	0 <sup>m</sup> 78	0 <sup>m</sup> 56

# Réservoirs de Chasse

## “L'OURAL”



Ce type de réservoir fabriqué en grande série et ajusté avec le plus grand soin est de conditionnement robuste et de bon fonctionnement garantis.

La cloche, lourde, et tournée sur son siège est à double aspiration siphonnée.

La bague, en cuivre, est calibrée et le joint de portée est en caoutchouc de premier choix.

Une étanchéité parfaite résulte de ces dispositions.

Les robinets-flotteurs fournis avec les réservoirs « OURAL » sont d'un type renforcé, nouveau, laiton matricé, avec levier à double articulation et piston guidé.

Ils sont essayés à 10 kg. de pression et comportent un robinet d'arrêt attenant, à vis de pression.

**contenance 10 litres**

Livré avec peinture intérieure et extérieure, chaîne cuivre nickelé et poignée porcelaine, culot en fonte avec bague et raccord de sortie en cuivre ou culot cuivre 4 pièces.

La boule-flotteur est en cuivre rouge et peut se régler facilement à la hauteur voulue sur la tige formant levier. Cette dernière étant en laiton matricé, se prête facilement, contrairement aux tiges en laiton fondu.

Les culots en fonte peuvent être remplacés par des culots entièrement en cuivre.

De même nous pouvons fournir les chaînes de tirage en fer étamé avec poignée de bois au lieu de cuivre nickelé et poignée porcelaine.

Les dimensions des réservoirs « OURAL » sont les suivantes :

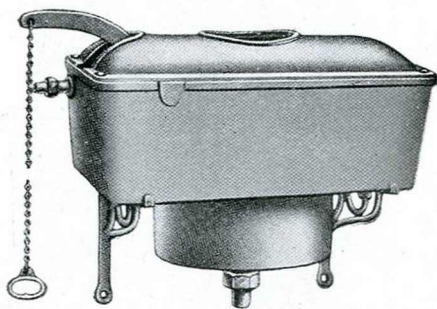
Longueur, oreilles non comprises . . . . .	0, 05
Saillie . . . . .	0,250
Hauteur de la cuve sans culot. . . . .	0,235



# Réservoirs de Chasse

==== MODÈLES DIVERS ====

## “LE NIAGARA”



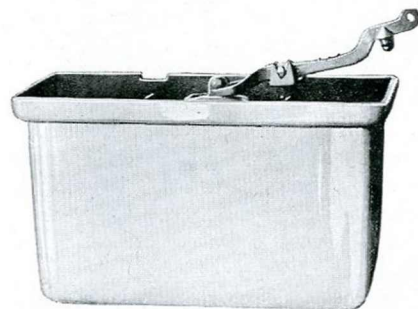
Petit Modèle  
Contenance : 10 litres  
Grand Modèle  
Contenance : 12 litres  
Système sans joint caoutchouc  
particulièrement recommandé  
pour fonctionner avec des eaux  
limoneuses ou acides



## “LE TYPHON”

Contenance : 10 litres  
Caisse extérieur uni  
Les autres caractéristiques de  
cet appareil sont conformes  
à celles du réservoir “L'OURAL”

## “LE SARROIS”



Modèle rectangulaire sans couvercle  
Contenance : 10 litres  
Caisse extérieur uni  
Même caractéristiques que l'OURAL  
Le décor émail blanc extérieurement  
se recommande particulièrement  
dans cette forme de réservoir

**NOTA.** — Sur demande nous livrons sans plus-value tous nos réservoirs marqués au nom du client à partir de 25 pièces.  
Tous nos réservoirs peuvent être livrés émaillés moyennant une légère plus value.

## Gardes-Robes

### L'IDÉAL

Sortie de 11 cm.



Modèle économique

Hauteur (sans le bouton) .. 0<sup>m</sup>42  
Encombr. avec cuvette ovale 0<sup>m</sup>60×0<sup>m</sup>36  
Encombr. avec cuvette ronde 0<sup>m</sup>50×0<sup>m</sup>36

### LE PRÉFÉRÉ

Sortie de 12 cm.



Modèle confortable

Hauteur (sans le bouton) .. 0<sup>m</sup>42  
Encombrement total avec cuvette ovale ..... 0<sup>m</sup>63×0<sup>m</sup>43  
Encombrement total avec cuvette ronde ..... 0<sup>m</sup>55×0<sup>m</sup>43

Ces deux modèles livrés généralement sans effet d'eau peuvent, à la demande, être fournis avec effet d'eau.

Ces gardes-robes, montées sur piédestal en fonte peinte fonctionnent par tirage direct, placé généralement à l'arrière (sur côté à la demande). Elles se font avec cuvette en faïence de forme ronde ou de forme ovale avec et sans bec.

Les abatants avec dormant sont fournis en chêne ciré, verni ou façon acajou. Ils peuvent être mis avec couvercle assorti à la demande.

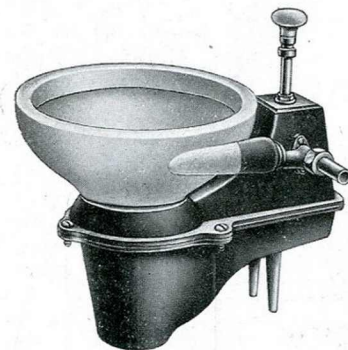
## Gardes-Robes

**N° 1084**  
**sans effet d'eau**



Hauteur du sol au rebord de  
la cuvette ..... 0 m. 33  
Saillie..... 0 m. 48

**N° 1085**  
**à effet d'eau**



Ces deux modèles de garde-robes destinés à être placés sous menuiserie sont fournis à la demande avec tirage arrière ou tirage latéral.  
Ils sont livrés sauf avis contraire avec cuvette à sortie de 11 c/m.



## Cuvettes et Urinoirs fonte émaillée



Fig. 20

Urinoir de face



Fig. 40 Cuvette avec queue de carpe attenante en fonte brute ou émaillée. Dimensions 0<sup>m</sup>63 × 0<sup>m</sup>62 × 0<sup>m</sup>30



Fig. 21

Urinoir d'angle

Numéros	1	3	4
Largeur .....	0m.26	0m.30	0m.34
Saillie .....	0m.17	0m.20	0m.22
Profondeur .....	0m.13	0m.15	0m.17

Fig. 45

Siphon



Fonte  
émaillée

Numéros	1	3	4
Largeur .....	0m.23	0m.29	0m.38
Saillie .....	0m.18	0m.23	0m.30
Profondeur .....	0m.13	0m.16	0m.22

	00	0	1	2	2 <sup>bis</sup>	2 <sup>ter</sup>
Emboitement ..	0.135	0.150	0.135	0.150	0.160	0.190
Sortie .....	0.09	0.09	0.10	0.10	0.10	0.10 ;

Se fait à sortie verticale ou oblique

## Sièges à bascule



Fig 24

Siège à pédales et bascule Système Colas  
en fonte brute ou émaillée  
Valve et tourillons en cuivre

Fig. 24

Longueur	0,55	0m45
Largeur	0,46	0,45
Passage	0,11	0,11
Hauteur } totale }	0,31	0,35

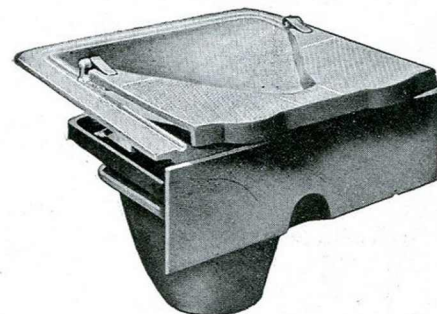


Fig. 25

Siège à pédales et bascule à crémaillère  
Système Havard, en fonte brute ou émaillée  
Valve et tourillons en cuivre

Fig. 25

**Pots de Siège et Pots de Caserne :** Consulter notre Catalogues des FONTES brutes et émaillées

## Fontes diverses

**Borne-fontaines - Bouches d'arrosage - Postes d'eau - Lavabos d'Usine et divers - Consoles**  
**Accessoires de Canalisation ; etc. :** Consulter également notre Catalogue des FONTES brutes et émaillées

**Réchauds, Cuisinières et Radiateurs à Gaz :** Consulter notre Catalogue spécial concernant ces appareils

## INDEX ALPHABÉTIQUE

DESIGNATION	PAGES	DESIGNATION	PAGES
<b>C</b>		<b>G</b>	
Chauffe-bains au gaz :		Gardes-robes .....	28-29
Le Long-Tom .....	4-5	<b>L</b>	
Le Néo-Long-Tom .....	6-7	Lavabos fonte émaillée .....	22-23
Le Néo-Melior .....	8	<b>P</b>	
Le Super .....	9	Plaques de robinetterie .....	21
L'Express Levatory .....	9	Porte-cruches .....	24
Le Long-Tom à écoulement l.b e .....	10	<b>R</b>	
Chauffe-bains au pétrole :		Robinetteries pour chauffe-bains.....	20
N° 664.....	11	Raccord d'expansion .....	20
Chauffe-bains au bois :		Réservoirs de chasse .....	26-27
Le Brasero .....	12	<b>S</b>	
Le 685 ter .....	13	Schémas d'installation des chauffe-bains au bois	16-17
Le 686.....	14	Sièges à la turque .....	30
Le 687.....	15	Siphons fonte .....	30
Chauffe-eau à accumulation :		Sièges à bascule .....	31
Le chaufgaz 8 litres .....	18-19	<b>U</b>	
Chauffe-linge :	20	Urinoirs fonte .....	30
<b>E</b>			
Eviers fonte émaillée .....	24-25		



*Les Editions A.Z.*

